

DOSSIERS :

**LES ÉLECTIONS 2022,
PRÉSIDENTIELLES ET
LÉGISLATIVES**

**AMÉNAGEMENT SALLE
TRAVERSIÈRE**

**DU NOUVEAU EN
URBANISME**



NUMÉROS D'URGENCE

SAMU	15
Pompiers	18
Police	17
SOS Médecins	3624
Pharmacie de garde	3237
Brigade de gendarmerie d'Angoulins	05 46 56 21 13
Centre Antipoison de Bordeaux	05 56 96 40 80
Hôpital de La Rochelle	05 46 45 50 50
Allô Enfance maltraitée	116 111 ou 119
SOS Amitié	05 46 45 23 23

Saint-Vivien

CHARENTE-MARITIME



MAIRIE

26, Grande Rue

■ Accueil du lundi au vendredi
de 8h30 à 12h
et le lundi soir de 18h à 19h



Tél. 05 46 56 13 90

Retrouvez toute l'actualité
de votre village



Mairie de Saint-Vivien



saint-vivien17.fr

Besoin d'un conseil,
d'un accompagnement ?
Ne restez pas isolé !

Le CCAS est
à votre écoute

☎ 05 46 56 13 90



Saint-Vivien est sur IntraMuros

IntraMuros est une application
à télécharger sur votre téléphone portable.
Vous y trouvez toutes les informations de votre
commune et de celles qui forment
votre territoire local.

Téléchargement gratuit



■ GROUPE SCOLAIRE

30, Grande Rue

École primaire

Directrice : Patricia DRAPEAU

Tél. 05 46 56 07 39

Accueil périscolaire

Centre de Loisirs « Les Lutins du Marais »

Accueil les lundi, mardi, mercredi, jeudi et vendredi à partir
de 7h30 jusqu'à 19h et le mercredi jusqu'à 12h30 (hors
vacances scolaires)

Directrice : Sarah TOUVRON

Tél. 06 19 12 21 19

Espace Projets Jeunes (EPJ)

Accueil des adolescents de 11 à 18 ans

tous les mardi et vendredi de 17h à 19h dans la yourte à côté
de l'école (hors vacances scolaires)

Programme spécial pour les vacances à retrouver sur la
page Facebook EPJ St Vivien Angoul'loisirs

ou sur le site de la mairie saint-vivien17.fr

Contact : Pierre-Henri ou Elodie

Tél. 06 29 48 33 28



■ LUDO-BIBLIOTHÈQUE

La Lubie

Ouvert le samedi de 10h00 à 12h30

Tél. : 07 57 00 56 29

Médiabus

Tous les mardi de 16h30 à 19h à côté de la mairie

■ DÉCHETTERIES

Z.I. Saint-Jean des Sables

Rue du Canal à Châtelailon-Plage

Ouverture : (hors jours fériés)

- le lundi de 9h à 12h et de 14h à 19h

- du mardi au samedi de 9h à 12h et de 14h à 18h

Le Fief des Pauvres à Salles-sur-Mer

Ouverture (hors jours fériés)

- le lundi de 9h à 12h et de 14h à 19h

- du mercredi au samedi de 9h à 12h et de 14h à 18h

Enlèvement des encombrants

sur rendez-vous

Tél. 0 805 295 315 (appel gratuit)

Viv'Info Le Magazine est une revue d'informations communales. **Direction de la publication** : Vincent Demester. **Création, mise en page** : Imprimerie La Rochelaise. **Crédits photos** : Mairie de Saint-Vivien sauf mentions. **Impression** : Imprimerie La Rochelaise. **Distribution** : par les élus. **Tirage** : 700 exemplaires.



10-31-1240

Edito

Les beaux jours arrivent et avec eux une foule d'événements citoyens, festifs et de nombreux projets que nous portons à votre connaissance dans ce deuxième bulletin municipal, nouvelle formule.

Quatre dimanches électoraux sont notés sur nos agendas. Quatre rendez-vous citoyens à enjeux majeurs pour notre pays, mais aussi pour l'Aunis, la CDA de La Rochelle et notre village. 1035 électrices et électeurs sont inscrit(e)s sur les listes électorales. Ce nombre montre le fort engagement citoyen de notre village. Vous êtes près de 83% à vous être déplacés lors du premier dimanche d'élection. Voter pour une ou un président(e) de La République et une ou un Député(e) aura des conséquences sur la politique internationale, nationale et locale. Votez et faites voter. Soyons acteurs de notre avenir.

Plus festifs mais pas moins importants, plusieurs rendez-vous sont à noter dans vos agendas : le repas des aînés, la cérémonie du 8 mai, la fête du marais, la fête de la musique, la fête du 14 juillet. Les préparatifs sont en cours et nous aurons besoin de vous tous afin que ces moments conviviaux soient des réussites. N'hésitez pas à nous rejoindre, en donnant un peu de votre temps pour « faire » la fête.

Contact : bnelly_1@hotmail.com

La lecture de ce numéro vous permettra de prendre connaissance de l'avancée des travaux de l'espace Traversière et également des événements qui se sont égrenés ces derniers mois.

Vous pourrez le constater, notre engagement en faveur de l'environnement et du bien vivre ensemble est toujours aussi fort avec l'aide de nos agents et des bénévoles du monde associatif.

Merci à eux, bonne lecture à toutes et à tous.

Au plaisir de vous rencontrer très prochainement lors de nos rendez-vous sur la commune

Très cordialement

■ Vincent Demester
Maire de Saint-Vivien



Edito, Agenda P. 3

Ça s'est passé à Saint-Vivien P. 4/5

- Balades thermographiques
- Loto Géant
- Zone de gratuité
- Belote
- Baby grenier
- Exposition Modèles réduits
- Village propre
- Le Plan Communal de Sauvegarde

Travaux P. 6/7

Pratique P. 8/9

- On vous en dit plus sur le Service Militaire Volontaire
- Élections 2022
- Intramuros
- Recensement

Urbanisme P. 10

- Du nouveau en Urbanisme

Enfance/Jeunesse P. 10

- Le RAM

Culture P. 11

- La sélection de la Lubie

Développement durable P. 12

- Réparéco
- Plan de piégeage du frelon asiatique

Zoom sur nos commerçants P. 13/14

La page des enfants P. 15

Recette de Pâques P. 16



Agenda Salle Polyvalente

10 avril /24-avril : Élections présidentielles

23-avril : Troc Plants

7 mai : Repas du CCAS

8-mai : Cérémonie du 08/05

21-22 mai : Fête du Village

12 juin / 19 juin : Élections Législatives

21 juin : Fête de la Musique

14 juillet : Saint Vivien en Jeux

24 juillet : Puces des couturières

A Saint Vivien - Salle polyvalente



Samedi 5 mars
de 14h à 17h et
dimanche 6 mars
de 10h à 13h

Donnez

Des objets propres et en bon état dont vous n'avez plus besoin

Prenez

Ce que vous voulez, même si vous n'avez rien déposé

Vêtements et chaussures pour enfants et adultes - Linge de maison - Jeux - Jouets - Déco

(Tout autre objet ne sera pas accepté)

Dépôt à la salle polyvalente le samedi 5 mars de 10h à 13h
Réservée aux particuliers

☎ 06 09 56 06 15



BELOTE

SAMEDI 12 MARS 2022

Salle polyvalente Saint-Vivien

INSCRIPTIONS : 8,00€
A PARTIR DE 13H00
AU 06.09.14.35.73
OU AU 06.11.37.45.77

Buvette
Tombola

Un lot
pour tous

BABY GRENIER

DIMANCHE 20 MARS 2022

9h00 - 18h00

Jouets/Livres/Articles de puériculture
et vêtements

Restauration
rapide
sur place

Renseignements
06 09 56 06 15

SALLE POLYVALENTE SAINT-VIVIEN

Organisé par l'association APPI
SAINT-VIVIEN



Scénario accident TMD (Transport de Matières Dangereuses) :

H -0 : Un véhicule léger entre en collision avec un camion-citerne sur la RD 137.

H +1 min : Un témoin contacte le centre de traitement des appels (CTA) et l'opérateur envoie les secours.

H +10 min : le centre opérationnel départemental d'incendie et de secours (CODIS) informe le maire de la présence d'un accident sur sa commune.

H +15 min : Les premiers pompiers arrivent sur les lieux de l'accident.

H +20 min : Première remontée d'informations :

- 3 victimes non incarcérées : 2 UR (urgence relative) et 1 impliquée prises en charge par les sapeurs-pompiers.
- Moyens engagés :
 - 3 VSAV (Véhicule de Secours et d'Assistance aux Victimes)
 - 1 VSR (Véhicule de Secours Routiers)
 - 1 VLI (Véhicule Léger Infirmier)
 - 1 VLCG (Véhicule Léger Chef de Groupe)
- La gendarmerie est sur les lieux de l'accident.
- Un produit s'échappe du camion.
- Lors de l'accident le camion-citerne est entré en collision avec un poteau électrique provoquant une coupure d'électricité sur une partie de la commune.

H +25 min : Deuxième remontée d'informations :

- La gendarmerie a coupé la circulation dans les deux sens.
- Un VRT (Véhicule Risque Technologique) est engagé.

H +30 min : Le Maire se rend sur les lieux de l'accident.

H +35 min : Troisième remontée d'information :

- Le produit qui se dégage est du chlore



Aménagement salle traversière,

L'aménagement des bâtiments du centre bourg a démarré depuis fin septembre 2020.

Un grand projet pour notre commune sur plusieurs mois qui permettra de restructurer ces bâtiments, de mutualiser les espaces entre les associations et les services.

Un projet d'envergure en trois tranches :

Réhabilitation de l'ancien atelier en salle multi-activités et installation de nouveaux sanitaires pour les agents.

Une salle permettant de recevoir des réunions ou des activités sportives (danse, yoga, gym douce) d'une soixantaine de m², comprenant un espace sanitaire avec une kitchenette tisanerie d'une part et un autre espace sanitaire avec accès indépendant à l'usage des agents communaux. Le choix de notre architecte, Christophe Pillet, a été de nous proposer des façades mixant un enduit ton pierre et des lames de bois. Les murs ont été conservés, la toiture est neuve ainsi que toute la réhabilitation intérieure.

Un parquet bois sur la partie d'évolution de la salle sera mis en place pour les activités sportives. Le choix du type de mobilier (tables, chaises) sera fait afin d'optimiser les espaces de rangement. Un accès pour personnes à mobilité réduite est évidemment pris en compte avec une légère pente d'accès et un stationnement à proximité de la salle.

L'ancien auvent est également repensé : il accueillera une partie atelier et une partie stockage.

La toiture sera remaniée et une nouvelle dalle béton sera coulée. Le local mis à la disposition de la Direction Régionale des Affaires Culturelles sera conservé.

Sur le site, nos agents ont entrepris des gros travaux pour remettre en valeur tous les murs en pierre. Les joints ont été piqués et refaits à la chaux, ce qui apporte une réelle plus-value à l'ensemble.



Etat des lieux



Etat projeté

En fond de parking, un auvent recevant des panneaux photovoltaïques a vu le jour.

Il permettra de mettre à l'abri les véhicules de la commune. Le choix de la mairie est de jumeler une autoconsommation pour les bâtiments raccordés sur le comptage tarif bleu du site avec revente du surplus. La surface totale des panneaux est de 40 m² pour une production estimée de 9520 kwh/an et un gain net sur 20 ans évalué à 11 268 € HT. Le temps de retour sur investissement devrait être d'environ 11 ans, en autoconsommation. Ce temps de retour sur investissement est dépendant de l'usage que nous aurons de la salle (créneaux horaires, saisonnalité).

A l'arrière de l'actuelle salle des associations (qui sera réagencée par nos agents en espace pour la petite enfance) et de la LuBie, un espace vert sécurisé sera aménagé pour accueillir les tous petits et leurs assistantes maternelles. Des jeux spécifiques verront également le jour.



les travaux vont bon train.



Des réunions de chantier hebdomadaires sont organisées. Des choix sont pris tout au long de ces réunions afin de respecter l'enveloppe budgétaire et absorber les hausses de prix dues à la conjoncture économique actuelle.

La fin des travaux devrait intervenir au début du mois de juin. La salle sera disponible pour la rentrée scolaire 2022.



Focus Financement



L'opération totale a été estimée à 605 000 € TTC (études, assistance à maître d'ouvrage, maîtrise d'œuvre, bureaux de contrôles et travaux), financée comme suit :

- Etat.....18 %
- Département de la Charente-Maritime15 %
- Communauté d'agglomération de La Rochelle 26 %
- Commune de Saint-Vivien.....41 %

Surprise du chantier !

Au cours de travaux sur le parking, nous avons eu la grande surprise de découvrir un beau puits en pierre caché par une dalle de béton. Les services étudient un aménagement pour le mettre en valeur en toute sécurité et pouvoir bénéficier de l'eau du puits notamment pour les arrosages des espaces verts communaux.



On vous en dit plus sur le Service Militaire Volontaire

MINISTÈRE DES ARMÉES
L'Armée Française

SERVICE MILITAIRE VOLONTAIRE

CHOOSEZ VOTRE AVENIR
#3RSMV

CHOOSEZ VOTRE AVENIR

INDUSTRIE

- Soudeur
- Assembleur monteur en système mécanisé
- CACES Industrie
- Equipier autonome de production industrielle
- Monteur câbleur fibre optique
- Ajusteur des structures aéronautiques
- Menuisier d'agencement nautique

BÂTIMENT / BTP

- Plaquiste
- Couvreur-zingueur
- Coffreur-Bancheur
- Agent d'entretien du bâtiment
- Menuisier (aluminium ou bois)
- CACES Travaux publics
- Maçon voirie réseaux divers
- Ouvrier du paysage

HÔTELLERIE / RESTAURATION

- Pizzaiolo
- Serveur
- Employé d'hôte
- Réceptionniste

SÉCURITÉ

- Agent de prévention et sécurité

MÉCANIQUE

- Mécanicien de maintenance automobile

COMMERCE / VENTE

- Assistant fleuriste
- Employé de commerce en produit de la mer

LOGISTIQUE

- Conducteur routier transport de marchandises
- Cariste d'entrepôt
- Préparateur de commande
- Agent magasinier

SERVICE

- Agent d'entretien et de propreté
- Assistant de vie aux familles
- Hydro technicien / SPA

2020 **TAUX D'INSERTION PROFESSIONNELLE 89%**

LE PARTENARIAT
Le SMV s'inscrit dans une logique de partenariat avec les acteurs de la formation, de l'insertion et de l'emploi (Missions Locales, Pôle emploi, entreprises comme la SNCF, Disneyland-Paris, PSA-Trainer, Vinci) et les territoires (communes, départements, régions).

300 volontaires formés par an
19 ans d'âge moyen
30% de femmes
72% des stagiaires entrent sans diplôme

1 Mise au disposition
2 Volontariat des jeunes
3 Partenariat avec les acteurs de l'emploi

L'objectif du SMV est l'insertion scolaire et professionnelle des jeunes volontaires.
Le SMV garantit un accompagnement personnalisé et individuel dans la formation et l'insertion des volontaires.

VERITABLE TREMPLIN VERS L'AVENIR

En quelques mots, le **SMV** est un organisme de formation socioprofessionnelle qui œuvre pour l'insertion des jeunes dans le milieu professionnel. Il ne s'agit pas de recruter de futurs soldats !

Depuis sa création, le dispositif collabore avec les missions locales et depuis 2020, avec les agences Pôle Emploi de Nouvelle Aquitaine.

La population cible répond aux critères suivants :

- de 18 à 25 ans ;
- de nationalité française ;
- la Journée Défense et Citoyenneté (JDC) effectuée ;
- pas de conditions de diplôme.

Ce projet propose une prise en charge de 8 mois environ comprenant :

- 1 mois de formation « militaire » (savoir-être, vie en collectivité, sport)

- 3 mois de formation complémentaire (remise à niveau scolaire, permis de conduire, SST..., techniques de recherche d'emploi)

- 3 à 4 mois de formation professionnelle (secteurs du bâtiment, de la logistique, de l'hôtellerie restauration, de l'aide à la personne, de la sécurité, etc)

- Logement gratuit et alimentation gratuite (au sein du régime, y compris les week-ends)

- Tarifs SNCF militaire

- Indemnisation de 315€ mensuel environ (cumulable avec l'ARE)

- Gratuité du permis de conduire (permis VL, et permis PL pour les titulaires du permis B pour la filière Poids Lourds)

Plus d'informations sur le site internet :

<https://www.le-smv.org/>

Formations proposées en 2022 au SMV de La Rochelle

2 Mai 2022

CPL : Conducteur poids lourd-TP (FIMO + carte conducteur)

EAP : Equipier autonome de production -CQPM

MAG : Magasinier-Cariste-TP + CACES R489 Cat IA, 3, 5

MAN : Menuisier d'agencement nautique - Certificat de compétence

27 juin 2022

APS : Agent prévention et sécurité - CQP + SSIAP 1

AVF : Aide de vie aux familles - 2 CCP (hors petite enfance)

MMA : Mécanicien en maintenance automobile - CQP

PZS : Pizzaiolo - CQP

12 Septembre 2022

KCS : CACES (industrie) - R486 Cat B + R489 Cat IA, 3, 5 + AIPR + BE/BS

BLG : Préparateur en boulangerie, pâtisserie et viennoiserie - CQP

SER : Serveur en restauration - CQP

SPA : Spa bien-être - CQP

7 Novembre 2022

APR : Agent polyvalent de restauration - CQP

CDE : Cariste d'entrepôts -TP incluant CACES 3 et 5

MCF : Monteur câbleur fibre optique -CQP + CACES R486 Cat B + AIPR + BE/BS

MVD : Maçon voirie et réseaux divers - Attestation de capacité apprentissage de base + CACES R482 Cat A, B1, CI, F + AIPR + BE/BS



Élections 2022

Pourront voter aux élections présidentielles

Les personnes qui se sont inscrites sur les listes électorales de Saint-Vivien avant le 4 mars 2022 ainsi que les jeunes majeurs qui ont été recensés à l'âge de 16 ans (inscrits d'office).

- Les jeunes qui auront 18 ans au plus tard le 9 avril 2022 pourront voter aux deux tours.
- Les jeunes qui auront 18 ans au plus tard le 23 avril 2022 pourront voter au 2nd tour.

Pourront voter aux élections législatives

Les personnes qui se sont inscrites sur les listes électorales de Saint-Vivien avant le 6 mai 2022 ainsi que les jeunes majeurs qui ont été recensés à l'âge de 16 ans (inscrits d'office).

- Les jeunes qui auront 18 ans au plus tard le 11 juin 2022 pourront voter aux deux tours.
- Les jeunes qui auront 18 ans au plus tard le 18 juin 2022 pourront voter au 2nd tour.

Bureau de vote : Salle polyvalente.

Documents à présenter pour voter : carte d'électeur et pièce d'identité (obligatoire).

Chaque personne inscrite a reçu une nouvelle carte d'électeur. L'ancienne peut être détruite.

LA FRANCE VOTE EN 2022



ÉLECTIONS PRÉSIDENTIELLES

10 & 24 AVRIL
8H00 - 19H00

ÉLECTIONS LÉGISLATIVES

12 & 19 JUIN
8H00 - 18H00

IntraMuros
L'essentiel est près de chez vous.

Cliquez sur l'icône de téléchargement de votre smartphone.

Play Store (Android) | Apple Store (iPhone)

Tapez IntraMuros dans la barre de recherche et téléchargez l'application.

IntraMuros

Sélectionnez ensuite votre commune et naviguez dans les différents onglets.

Découvrez les événements, les actualités, les lieux à visiter et les services mairie de votre commune et des alentours. Recevez les infos importantes par notification.

Téléchargement gratuit

Disponible sur Google Play | Disponible sur App Store

PAS ENCORE INSCRIT(E)



Pour voter en 2022...

Elections Législatives (12 et 19 juin)

... vous avez jusqu'au 4 mai 2022*
(* démarches en ligne)

... vous avez jusqu'au 6 mai 2022*
(* démarches en mairie)

pour vous inscrire sur les listes électorales

Je viens d'avoir 16 ans, je me fais recenser...

Le recensement citoyen est obligatoire.

Chaque jeune français, garçon ou fille, qui vient d'avoir 16 ans doit se faire recenser à la mairie de son domicile. Il suffit d'apporter les documents suivants :

- Carte nationale d'identité ou passeport valide
- Livret de famille à jour
- Justificatif de domicile récent

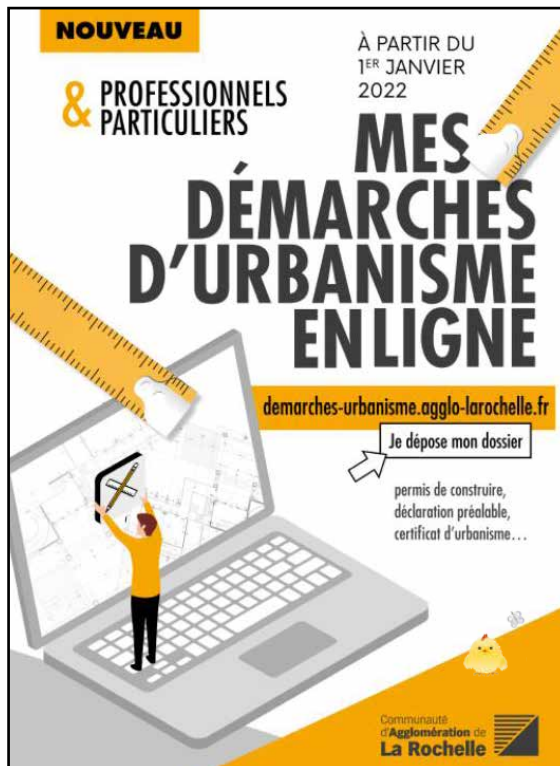
La démarche peut être faite par le jeune lui-même ou par l'un de ses parents. A l'issue du recensement, il lui sera délivré une attestation.

Quelques mois plus tard, le jeune sera convoqué à participer à une journée défense et citoyenneté (JDC) et recevra un certificat de participation à la JDC.

L'attestation de recensement ou le certificat de participation lui sera demandé pour passer des examens (CAP, BEP, Bac, permis de conduire...) et des concours administratifs.

Le recensement permet également d'être automatiquement inscrit sur les listes électorales, dès l'âge de 18 ans.

Du nouveau en Urbanisme :



BILAN DE L'ANNEE 2021

- 25 permis de construire.
- 38 déclarations préalable de travaux.
- 50 certificats d'urbanisme.
- 47 déclarations d'intention d'aliéner (DIA).

Depuis le 1^{er} janvier 2022, un nouveau dispositif permet aux usagers de déposer des demandes d'autorisation d'urbanisme par voie dématérialisée.

Bénéfices de la dématérialisation pour les particuliers ou les professionnels : plus de déplacement, plus de papier et le suivi de votre dossier en temps réel.

Toutefois, il est toujours possible de déposer les dossiers en format papier. Nous restons bien entendu à votre disposition pour toutes questions avant le dépôt de votre demande.

Pour tout renseignement d'urbanisme : le service Urbanisme vous reçoit sur rendez-vous au 05 46 56 13 90.

Sur le site de la commune de Saint-Vivien, vous pouvez consulter les documents relatifs au Plan Local d'Urbanisme Intercommunal ainsi que le zonage. Vous pourrez ainsi connaître la zone dans laquelle se situe votre terrain (UV1, UL2, UX, UD2 etc...) et la réglementation se reportant à votre terrain www.saint-vivien17.fr

Comment déposer sa demande en ligne : rendez-vous sur demarches-urbanisme.agglo-larochelle.fr et laissez-vous guider !

Rappel :

Pour tout travaux de - 20 m² il faut faire une déclaration préalable de travaux et en fin de chantier déposer le document DAACT (déclaration attestant l'achèvement et la conformité des travaux) en mairie.

Pour vous aider voici quelques exemples pour lesquels une déclaration préalable de travaux est nécessaire avant d'investir dans les matériaux !

- vous changez la matière de vos volets, de vos portes extérieures, de vos fenêtres ;
- vous créez une ouverture dans le toit ou en façade (pose d'un velux, d'une fenêtre) ;
- vous modifiez votre garage en pièce d'habitation ;
- vous mettez un bardage ;
- vous créez ou modifiez une clôture ;
- vous implantez un abri de jardin ou une piscine.

Pour tout travaux de plus de 20 m² ou 40 m² si l'extension est attenante à la maison un permis de construire est nécessaire. Ne pas oublier de déposer en mairie la déclaration d'ouverture de chantier (DOC) et en fin de travaux la déclaration de fin de chantier (DAACT) ainsi que l'attestation de réglementation thermique (sans ces documents la DAACT est irrecevable). La DAACT et la DOC sont en annexe dans le dossier que vous retirez à la mairie.

Enfance/Jeunesse

La Semaine Nationale de la Petite Enfance au Relais...



Qu'est que la Semaine Nationale de la Petite Enfance ?

C'est une semaine où, chaque année, les lieux d'accueil de la petite enfance s'animent, font du bruit, ouvrent leurs portes, se racontent des histoires... Une semaine de rencontres entre professionnel(le)s de la petite enfance, parents et enfants.

Chaque année un nouveau thème : 2022, ce sont les (re)trouvailles !

Pour cette 9^{ème} année (la 2^{ème} année pour le Relais), les festivités se sont déroulées sur deux semaines, afin de profiter au mieux de cet événement. En amont, ce sont des jours de réflexion, des semaines de préparation pour créer des projets extraordinaires. Des projets réalisés lors des matinées collectives, mais aussi en soirée, où 12 assistantes maternelles des 5 communes sont venues m'aider pour tout préparer. Ensemble, grâce à l'implication et aux compétences de chacune, nous

avons pu créer des jeux 100% récup, avec beaucoup d'imagination !

Deux ateliers familles ont pu se mettre en place sur les communes de Salles sur Mer et La Jarne. Un moment convivial permettant de se retrouver et de partager tous ensemble un temps d'échanges et de jeux entre parents, professionnelles et enfants. Durant ces festivités, tout le travail des assistantes maternelles est valorisé ; les enfants, quant à eux, s'aventurent, touchent, découvrent, montrent ce qu'ils savent faire. Tous ces échanges mettent de la joie et nourrissent l'imaginaire de chacun. Les familles découvrent la vie du Relais, elles apprennent de leur enfant, mais aussi prennent conscience de tout ce que ces professionnelles réalisent au quotidien pour leur enfant.

J'espère que toutes ces festivités auront été riches en découvertes, en explorations, en émotions, en échanges, en partages et que de nombreux souvenirs resteront de ces 2 semaines de retrouvailles !

Merci à tous les participants et rendez-vous l'année prochaine pour la 10^{ème} édition !!

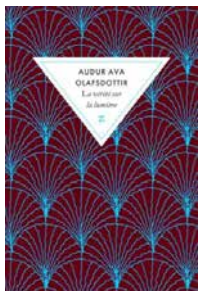
La sélection de la Lubie



Des « Coup de cœur » livres :

AUDUR AVA OLAFSDOTTIR,

« *La vérité sur la lumière* », roman islandais



Le mot le plus beau de leur langue, selon les Islandais, est celui qui est utilisé pour désigner les sages-femmes. Ljosmodir, sage-femme : « *Modir qui signifie mère et ljós, lumière. Mère de la lumière.* »

Dans ce pays à l'atmosphère si particulière, il est même courant de faire écouter le chant des baleines pour détendre les futures mamans lors des contractions.

Dýja, personnage principal, est sage-femme comme plusieurs femmes dans sa famille.

C'est l'hiver, décembre ensevelit Reykjavik sous les ténèbres, puis la lumière du jour n'est présente que quatre heures environ. La jeune femme s'immerge dans des observations laissées dans un carnet par sa grand-tante, sage femme également, à propos de la conception, la naissance, la vie, la mort. Quelques hommes bienveillants et énigmatiques traversent ce livre tout en douceur. De l'évasion, de la découverte et une réflexion poétique qui nous transportent.

Deux précédents romans de cette auteure sont également à la Lubie : *Ôr* (2017) et *Miss Islande* (2019).

Le petit garçon qui voulait être Mary Poppins



Attirée par la sublime couverture, le titre a fini d'aiguiser ma curiosité. Mais ne vous y fiez pas : l'histoire de Guille et son père est bien plus profonde que le titre laisse à penser. Ce roman choral aussi tendre que bouleversant, plein de subtilités, de sensibilité m'a littéralement enchantée et touchée!

Une très belle découverte !

MALAMUTE

Les adhérents et les bénévoles de la lubie aime beaucoup ce roman.



Le vieux Germain vit seul dans une ferme au cœur des Vosges. Sa fille lui impose de passer l'hiver avec Basile, lointain neveu qui vient faire sa saison de conducteur d'engin de damage dans la station voisine. Une jeune femme froide et distante qui conduit les engins des neiges mieux que tous ses collègues masculins, habite la ferme voisine, où ses parents élevaient une meute de chiens de traîneaux quarante ans auparavant. Mais bientôt, le village est isolé par une terrible tempête de neige qui, de jours en semaines puis en mois, semble ne pas vouloir s'achever. Alors l'ombre des Malamutes ressurgit dans la petite communauté coupée du monde... JPDL revient avec un grand roman situé dans un village de montagne au cœur d'une forêt omniprésente qui réunit tous les éléments du succès du Liseur du 6h27 : tendresse et humour, réalisme magique et incroyable inventivité, personnages hauts en couleur et machines broyeuses, jeunesse et relations intergénérationnelles, noirceur et rédemption... Dépeignant la nature et des gens d'aujourd'hui dans une maîtrise narrative impeccable, Malamute est un conte moderne plein de mystère et de poésie.

Café Ludique le samedi 14 mai de 10h à 12h30

Venez nombreux découvrir les jeux de votre Lubie lors d'un moment de convivialité et de partage.

Ouvert à tous !

Des « Coup de cœur » jeux :

LUCKY NUMBERS



À la croisée des chemins d'un Sudoku et d'un loto, Lucky Numbers est un jeu où vous pourrez provoquer votre chance ! Soyez le premier à remplir votre jardin. Mais vous devez respecter à tout moment LA règle : que chaque ligne et chaque colonne de votre grille soient toujours classées en ordre croissant. Alors, piochez, posez et réorganisez votre jardin pour améliorer vos chances de victoire. Mais attention de ne pas laisser aux adversaires les trèfles qui leur permettront de finir leurs jardins avant vous ! Simple et efficace, un bon petit jeu familial sans prise de tête quoique...



CANVAS

Peignez les plus belles toiles pour remporter la compétition ! Dans Canvas, vous incarnez un peintre en compétition dans un concours d'art. Vous collectionnez des cartes d'art transparentes et en superposant 3 d'entre elles vous créez votre propre peinture unique. En fonction de la manière dont vous superposerez les cartes, vous révélez certaines icônes qui seront utilisées en fin de partie.

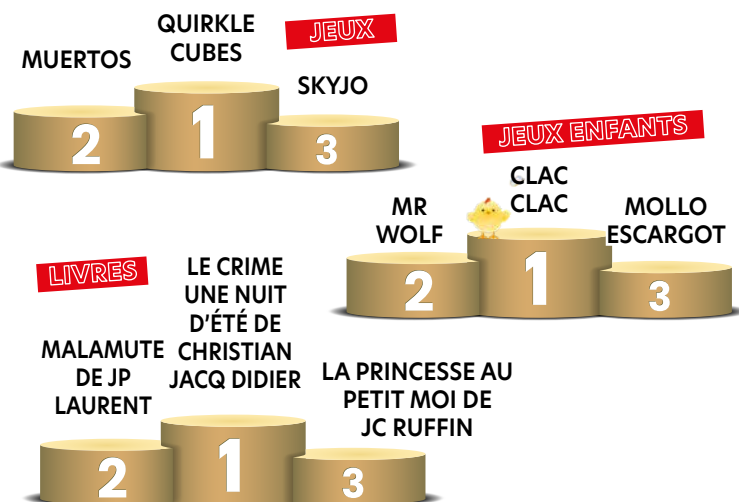
Canvas est un très beau jeu par sa thématique, ses illustrations et la qualité de son matériel. Peut se jouer en mode solo.

PENGOLOO



Découvrez le jeu Pengoloo, un jeu de mémoire et de chance pour les enfants à partir de 4 ans qui partiront en expédition au pôle sud. Lancez les dés colorés et trouvez les œufs correspondants cachés sous les pingouins. Vous pouvez soit prendre un œuf n'appartenant encore à aucun des autres joueurs soit voler un œuf sur la banquise d'un autre joueur. Le premier à collecter 6 pingouins avec ses œufs sur son iceberg a gagné. Avec un matériel en bois de qualité, Pengoloo est un premier jeu de stratégie idéal, très facile à apprendre et rapide à jouer !

TOP 3 de l'année 2021



La lubie est ouverte tous les samedis de 10h00 à 12h30

Inscription gratuite sur présentation d'une pièce d'identité

Prêt de 3 livres et 3 jeux par adhérent ou par famille pour 3 semaines.

- Service de portage à domicile -

Tél. 07 57 00 56 29 - mail lalubie17@gmail.com



Réparéco



C'est dans le cadre du développement durable que le 19 février la première journée de l'atelier Réparéco a eu lieu. Le principe en est très simple : éviter de jeter du matériel qui peut encore fonctionner.

Appareils électriques, meubles en bois, jouets, vaisselles, vêtements, parapluies, cycles : N'hésitez pas et venez faire l'expérience du « réparer ensemble ».

Convivialité, gratuité, échanges, sont les bases de Réparéco. Seules les pièces nécessaires aux réparations sont à acheter. Les outils sont mis à votre disposition.

Dans cette démarche, en aucun cas nous ne voulons nous substituer à du travail réalisé par des professionnels, mais simplement réparer ce qui ne pourrait être réalisé dans un circuit classique de réparation.

Dans un premier temps les échanges se feront le troisième samedi du mois le

matin de 9h à midi, c'est vous et votre participation qui donneront le rythme, des interventions, (fréquence, jours, horaires) d'autant que ces actions sont ouvertes à tous quel que soit le lieu d'habitation et l'âge.

Les mineurs devront être accompagnés d'un adulte évidemment.

Nous sommes à ce jour 11 bénévoles avec chacun des domaines de compétences différents et bientôt d'autres personnes viendront renforcer l'équipe.

L'expérience de deux matinées avec plus de 25 objets réparés nous confortent dans cette démarche.

Dès 9 heures, café, thé, jus d'orange et petits gâteaux en place, les premières personnes sont arrivées ; pas le temps de s'ennuyer, tout le monde trouve du boulot et quel plaisir de réparer son objet en panne avec les conseils de techniciens compétents !

D'autres projets vont voir le jour : démonstration imprimante 3D avec projection de présentation, ainsi que d'autres animations d'aide au bricolage.

D'autre part, toujours dans le cadre du développement durable, la section couture propose des animations cadrées.

Exemples : autour d'une chemise, retourner un col pour remettre à neuf



(ou presque), couper des manches, cacher des taches ou des trous, recoudre une poche, transformer le vêtement, récupérer le tissu pour faire des doudous d'enfants, etc., etc...

Nous avons des manques et je suis sûr que nous trouverons facilement ce dont nous avons besoin. Au lieu de jeter par exemple vos vieux vélos donnez-les, les pièces récupérées permettront de réparer ceux qui peuvent l'être. Une machine à coudre même ancienne, motorisée toutefois, des outils, en bref ce qui peut aider au bon fonctionnement de l'atelier.

En résumé, il y a eu pour ces deux premières, pas mal de monde, ce qui est très encourageant.

Contact : Loïck Juste Bosco

Tél. 06 09 69 59 43

Mail : saintvivienrc@gmail.com

Plan de piégeage du frelon asiatique 🐝



L'importance du piégeage de printemps

Au début du printemps, les reines fondatrices émergent après une période en hibernation. Nous nous trouvons alors

en présence de jeunes reines à l'origine d'un fléau qui fera de gros dégâts aux colonies d'abeilles quelques semaines plus tard. Le piégeage de ces futures fondatrices permet de prévenir la construction de nids et de limiter sérieusement la présence du frelon asiatique.

Quand piéger et pendant combien de temps ?

Les fondatrices commencent à circuler et à construire un nid primaire dès que la température va atteindre 15°C durant une petite semaine. Piéger trop tôt favorise la capture d'insectes non ciblés et l'appât perd de son attractivité.

Six à huit semaines après leur sortie d'hibernation, les captures de reines devraient se faire plus rares, voire s'arrêter. Vers le 15 mai, ce sera le moment de retirer les pièges.

Pour information :

Le début de la période de piégeage est indiqué dans l'agenda d'Intra Muros et sur le panneau lumineux.

Quel appât ?

Il sera composé de :

- ½ volume de bière* brune de préférence

- ¼ volume de vin blanc*

- ¼ de sirop de cassis, de framboise ou de grenadine.

*L'alcool de la bière et du vin blanc repousse les abeilles et aussi d'autres insectes. Le frelon asiatique, quant à lui, est insensible à ce répulsif naturel.

Où placer les pièges ?

Pour la construction de leur nid primaire, les fondatrices recherchent des lieux à l'abri des intempéries (hangar, auvent, abri de jardin, nichoir à oiseaux...) et là où elles peuvent trouver de la nourriture (fleurs, arbres en fleur, composteurs ménagers, proximité de points d'eau...). Elles s'installeront donc principalement près des habitations.

C'est pourquoi les pièges peuvent être mis pratiquement partout, placés à un ou deux mètres du sol et exposés de préférence au soleil.

Quelques consignes

Il est recommandé d'assurer une surveillance régulière et de renouveler l'appât tous les 8-10 jours maximum et plus souvent en cas de chaleur.

Ramasser les pièges en fin de période pour ne pas laisser traîner des bouteilles plastique dans la nature.

Les nettoyer et les conserver pour la prochaine campagne de piégeage. L'effet du piégeage sera d'autant plus fort s'il est répété sur plusieurs printemps de suite.

Afin de lever toute ambiguïté sur le rôle de cette nouvelle rubrique, nous tenons à préciser son intérêt. Il s'agit d'apporter aux Vivianais une meilleure connaissance de l'environnement professionnel de leur village et de permettre aux commerçants de se présenter dans un esprit de meilleure communication de proximité et d'interactivité. En aucun cas, ces articles n'ont pour vocation d'être utilisés comme publicité commerciale gratuite.

Brasserie La Riboterie



Après 10 années de direction dans l'hôtellerie/restauration, Arnaud Dorange-Pattoret se lance dans un nouveau projet à Saint-Vivien, dans la zone artisanale des Bonneveaux.

Ce natif de Haute-Savoie, installé depuis 2014 près de La Rochelle, a décidé d'allier passion et savoir-faire brassicole pour démarrer sa nouvelle activité et proposer des bières artisanales et gourmandes.

Il rencontre les propriétaires de son local qui sont séduits par le projet et prend possession des lieux en août dernier, le temps de faire les travaux nécessaires de transformation, il démarre le premier brassage en novembre. La priorité d'Arnaud est de concevoir des recettes authentiques, de caractère... des bières portées sur

la céréale avec une forte volonté de se différencier. Il souhaite mettre en valeur les matières premières locales.

Pour cela, il se fournit en céréales cultivées dans le 17 ou le 79 et maltées près de Surgères. Les houblons sont quant à eux cultivés à Ruffec (16). Les bouteilles sont confectionnées à Cognac, les étiquettes imprimées à Gradignan (33) et les cartons viennent de Jarnac (16).

En plus de privilégier un circuit court, Arnaud a à cœur d'approcher le plus près possible du zéro déchet. Les drêches, céréales cuites, sont utilisées pour l'alimentation animale chez un éleveur local et les sacs de transport vides découpés et transformés en cabas, trousseaux... par une association de réinsertion professionnelle.

Pourquoi La Riboterie ?

En vieux français, une ribote est un joyeux moment d'excès de table et de boissons. Pour Arnaud, il s'agit de proposer des moments de convivialité, de partage et d'amour des bons produits.

Quels moyens de distribution ?

A ce jour, 80% de la fabrication artisanale d'Arnaud est commercialisée dans les grandes surfaces locales.

Le reste se répartit entre l'approvisionnement de restaurants et bars et la vente sur place à emporter.

Quels projets de développement ?

Les levures utilisées actuellement sont cultivées par le laboratoire Fermentis. D'ici 3 ans, Arnaud souhaite cultiver ses propres souches de levures locales en interne, dans son atelier.

Il aimerait également développer la consommation sur place et installer un point de dégustation, pour être au plus près de sa clientèle et partager sa passion.

Alors n'hésitez plus, venez rencontrer Arnaud et découvrir sa gamme de 8 recettes en cours de développement... Brunes, blondes, blanches, rousses... il y en a pour tous les goûts !

(*L'abus d'alcool est dangereux pour la santé, à consommer avec modération.)

Brasserie La Riboterie

31A rue des Terriers

17220 Saint-Vivien

Tél. 06 34 60 83 60

arnaud@brasserie-lariboterie.com



Natur'eau vive



Après avoir exercé plus de 20 ans en tant qu'infirmière, diplômée également d'une licence de biologie des organismes et d'un master de santé publique, ma passion pour la nature m'a amenée à exercer la profession de Naturopathe iridologue et réflexologue plantaire et palmaire.

Je vous apporte mes conseils éclairés pour vous aider à trouver ou retrouver l'harmonie et à vous épanouir pleinement.

Je vous accueille à mon cabinet au 29 A, rue du Moulin de Bel Air à Saint Vivien.



Natur'Eau Vie

Email : natureauvie.angy@gmail.com

Site Web : www.natureauvie.fr



Gwendoline Bellanger DC

Chiropracteur

Passionnée depuis très jeune par les fabuleux pouvoirs du corps humain, j'ai toujours su vouloir soulager les maux du quotidien. Mais ce n'est qu'après avoir expérimenté les bienfaits de la chiropraxie sur mon propre corps que mon choix s'est affiné et que je me suis lancée dans cette aventure.

Plus qu'une profession, la chiropraxie est devenue ma passion. J'ai donc intégré l'Institut Franco-Européen de Chiropraxie à Paris où l'on m'a enseigné la science (anatomie, physiologie, sémiologie), l'art (ajustement) et la philosophie chiropratique durant 5 années qui se sont conclues par un an d'internat en clinique chiropratique.

Je suis très heureuse d'avoir eu l'opportunité de rejoindre en février 2022 le pôle santé de Saint Vivien, pour son dynamisme et sa diversité en terme de thérapeutes. J'y ai donc fondé l'Espace Chiropratique de l'Atlantique, un véritable lieu de vie où je vous propose une approche holistique de la santé et qui s'intéresse à la relation entre la colonne vertébrale

et le système nerveux. Celui-ci contrôle et coordonne toutes les fonctions de notre corps. Prendre soin de sa colonne vertébrale, c'est permettre à son système nerveux d'être équilibré, plus performant, rétablissant ou conservant ainsi une bonne santé.

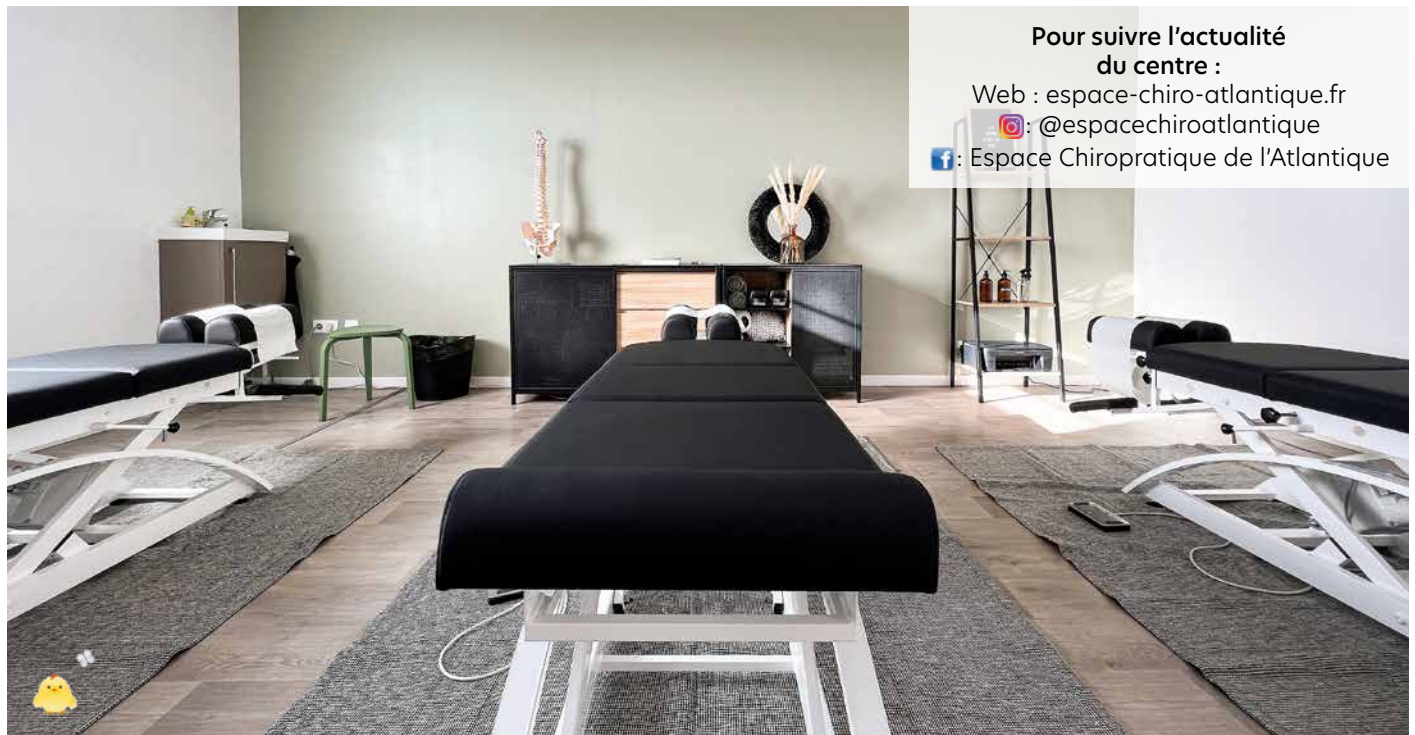
Ma mission à l'Espace Chiropratique de l'Atlantique est d'enseigner à mes patients la nécessité d'être à l'écoute de leur corps et l'importance de prendre soin de leur système nerveux pour leur faire atteindre un niveau de santé supérieur, les débarrasser durablement de leurs douleurs (sciatique, torticolis, lumbago, douleurs articulaires, problèmes digestifs, de sommeil, de concentration...), créer de grandes transformations et exprimer pleinement tout leur potentiel de vie.



Gwendoline Bellanger D.C.

bellanger.dc@gmail.com

06.59.24.75.52



**Pour suivre l'actualité
du centre :**

Web : espace-chiro-atlantique.fr

Instagram : [@espacechiroatlantique](https://www.instagram.com/espacechiroatlantique)

Facebook : Espace Chiropratique de l'Atlantique



LA CHASSE AUX POUSSINS

Des petits poussins de Pâques se sont cachés dans les pages de ce numéro du Viv'Info.
A toi de les retrouver ! (Ceux qui se trouvent sur cette page ne comptent pas !)
Combien en as-tu trouvé ? Réponse en bas de la page !

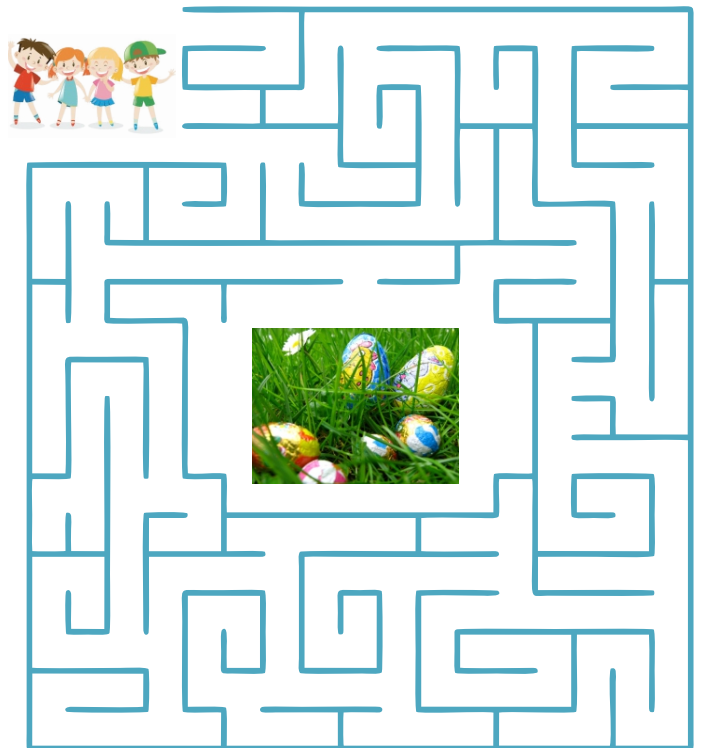
MOTS MÊLÉS

V	Ç	D	Z	A	V	Q	L	L	N	P	W	Ç	
Ç	T	C	C	N	M	H	E	T	I	L	H	P	H
J	K	M	H	V	V	C	H	P	N	U	P	V	N
N	A	E	H	O	C	H	A	S	S	E	Z	R	I
F	J	B	P	S	C	L	C	C	I	B	H	E	Ç
D	K	M	L	I	D	O	Z	Z	H	F	Z	Q	N
O	B	Ç	D	P	W	P	L	K	L	E	L	K	G
X	L	C	P	I	A	M	A	A	C	Ç	R	B	A
Ç	E	K	E	O	O	Q	Ç	N	T	G	D	H	Q
K	W	O	O	E	U	F	U	T	I	A	O	T	R
D	T	V	D	F	A	S	D	E	H	E	P	Y	Q
H	I	Z	M	N	L	Z	S	L	S	Z	R	R	Z
T	I	Ç	Q	D	K	I	P	I	Ç	A	S	W	Y
N	T	Z	X	P	O	U	L	E	N	H	B	Z	R

RETROUVE LES MOTS :
PAQUES - OEUF - LAPIN - POULE
CHASSE - CACHER - PANIER
POUSSIN
CHOCOLAT

LE LABYRINTHE DE PÂQUES

Aide ces 4 gourmands à trouver les oeufs cachés dans le jardin

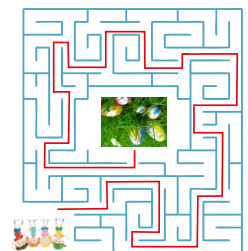


SOLUTION

I	L	S	X	B	O	A	T	E	I	N	H	S	S	B	
J	I	Ç	O	D	K	I	B	Z	Ç	V	È	M	L		
H	I	S	M	I	T	S	Z	T	S	S	X	K	S		
D	L	A	D	L	V	Z	D	E	N	E	B	L	O		
K	M	O	O	E	E	E	E	L	L	V	O	J	K		
Ç	E	K	E	O	O	Q	Ç	N	T	G	D	H	Q		
X	T	G	S	I	U	W	U	Ç	S	Ç	V				
O	V	Ç	D	P	W	P	L	K	L	E	L	K	G		
D	K	M	L	I	D	O	Z	Z	H	F	Z	Q	N		
D	K	W	O	O	E	U	F	U	T	I	A	O	T	R	
E	L	V	B	S	S	Ç	Ç	N	T	G	D	H	Q		
I	V	E	N	O	G	H	E	L	L	V	O	J	K		
Ç	K	W	I	A	L	Z	H	E	L	P	L	I			
Ç	J	C	S	I	M	N	L	Z	S	L	S	Z	R	R	Z
À	Ç	D	S	V	A	M	O	T	T	Y	B	M	Ç		

*Joyeuses
Pâques*

SOLUTION



SOLUTION DE LA CHASSE AUX POUSSINS
Si tu en as trouvé 18, tu as gagné !





Nids de Pâques façon rose des sables

une recette **by** le Salon du Chocolat

Les ustensiles de cuisine :

- Un moule à cupcakes
- Des caissettes à cupcake
- Un grand bol

Les ingrédients :

- 150g de beurre
- 200g de chocolat
- 100g de sucre en poudre
- 200g de pétales de maïs sucrés
- De petits oeufs de pâques
- Paillettes alimentaires ou autres décorations



La recette pas à pas :

Faites fondre le beurre en cubes à tout petit feu.

Ajoutez-y le chocolat en morceaux, mélangez bien, ajoutez le sucre, mélangez de nouveau, laissez refroidir.

Dans un grand bol, versez ce mélange sur les céréales et remuez délicatement.

Répartissez le mélange dans les caissettes à cupcake disposés dans le moule à cupcake.

Si vous n'avez pas de moule, vous pouvez faire des petits tas sur du papier sulfurisé sur un plateau. Décorez-les comme vous le souhaitez des œufs de Pâques – et pourquoi ne pas faire participer les grands et les petits ?

Mettez le plateau ou le moule dans le congélateur pendant quelques minutes (ou environ 1 heure dans le frigo)

Bon à savoir : Ces Roses des sables se conservent bien quelques semaines dans une boîte en fer !

<https://www.salon-du-chocolat.com/recette-nid-de-paques/>